

# Korg Pa User Bank Manager

by

**EMC**

*Bedienungsanleitung*

Wir danken für den Erwerb unseres Produkts und wünschen  
viel Spaß beim Organisieren Ihrer Styles

## **Inhaltsverzeichnis**

Lizenzvereinbarung	3
Systemvoraussetzungen	3
Installation	4
Registrierung	5
Programmstart	7
Bearbeiten einer User Style Bank	9
Nutzen der USB-Schnittstelle	10
Das Play Style Modul	12
Settings	13

## **Lizenzvereinbarung**

Durch Installation und Inbetriebnahme erkennt der Benutzer der Software die nachstehende Vereinbarung in allen Punkten an.

Der Lizenznehmer ist berechtigt, das Programm auf einem einzelnen Computersystem einzusetzen.

Das Kopieren und Weiterverbreiten des Programms oder des Handbuches in Auszügen oder im Ganzen ist untersagt. Ein Abdruck darf nur mit Genehmigung erfolgen. Ebenso ist die Veränderung des Source Codes nicht zulässig.

Der Hersteller übernimmt trotz sorgfältiger Programmierung keine Haftung für die Folgen von Fehlfunktionen, die durch das Programm entstehen. Es wird keine Gewährleistung dafür übernommen, dass das Programm den Vorstellungen und Anforderungen des Erwerbers und Benutzers entspricht.

Bei Verstoß gegen die oben genannten Bestimmungen behalten wir uns den Rechtsweg vor.

Copyright EMC 2006-2009

Alle Rechte vorbehalten.

EMC Software Vertriebs GmbH & CoKG  
Postfach 100252  
D 51402 Bergisch Gladbach

## **Systemvoraussetzungen**

Die Minimalkonfiguration für Korg Pa User Bank Manager ist ein Pentium-Prozessor mit 133 MHz, 32 MB RAM und Windows 98 sowie ein Monitor mit einer Auflösung von 800x 600 Punkten und 256 Farben.

Das Programm läuft unter Windows 98, ME, NT, 2000, XP, Vista und Windows 7.

## **Installation**

Wie üblich, wird Korg Pa User Bank Manager mit einem Setup-Programm installiert. Starten Sie hierzu das Setup-Programm welches sich auf Ihrer Original-CD befindet.

Falls Sie das Programm per Download erhalten haben, wählen Sie den Ordner aus, in dem Sie das Zip-File mit den Programmdateien gespeichert haben und führen das Setup von dort aus; dieses kann unter Windows XP und Vista auch direkt aus dem Zip-Ordner ohne vorheriges Entpacken gestartet werden. Zur Installation und auch zur späteren Registrierung müssen Sie auf Ihrem Rechner als Administrator angemeldet sein (betrifft nicht Windows 98 und ME) .

Folgen Sie bitte den Anweisungen des Installationsprogramms. Falls sich auf Ihrem Rechner veraltete System-Dateien befinden, müssen diese ersetzt und anschließend eventuell der Rechner neu gestartet werden. Das Setup-Programm macht Sie bei Bedarf darauf aufmerksam.

Nach der Installation wird automatisch eine Programmgruppe eingerichtet (Standardname "EMC Music Software"), aus der Sie das Programm über „Start > Programme“ starten können. Der Name und Ort des Eintrags kann natürlich während der Installation frei gewählt werden, wir empfehlen jedoch die Vorgabe beizubehalten, wenn kein wirklicher Grund für einen anderen Installationspfad vorliegt.

**Achtung:** Während der Installation sollten möglichst keine anderen Anwendungen geöffnet sein, da es zu sonst zu Zugriffskonflikten bei Systemdateien kommen kann.

Falls das Setup-Programm nicht startet, empfehlen wir die Deaktivierung von eventuell aktiven Virenschutzprogrammen und Firewalls, da diese ebenfalls einen Zugriff auf Systemdateien blockieren.

Nach der Installation können diese Programme natürlich wieder aktiviert werden.

## **Registrierung**

Das Programm kann ab dem Tag der Installation zunächst 4 Tage auch ohne Registrierung betrieben werden.

Klicken Sie bei Erscheinen des Registrierungsformulars auf den „Okay“-Knopf, anschließend meldet Ihnen das Programm, wie viele Tage Sie noch ohne die Eingabe der korrekten PIN2-Nummer arbeiten können.

Nach Ablauf der 4 Tage gelangen Sie nur noch bis zum Registrierungsformular, jedoch nicht mehr zu den sonstigen Programmfunktionen.

Zur Registrierung gehen Sie folgendermaßen vor:

Nach Start des Programms erscheint das Registrierungsformular. Drücken Sie nun den Button „Start Registration“ und legen nach Aufforderung des Programms die Registrierungsdiskette in Ihr Diskettenlaufwerk ein wenn Sie über eine Registrierungsdiskette verfügen. Anschließend klicken Sie „Disk“.

Falls sich Ihre Registrierungsdatei an einem anderen Ort befindet klicken Sie „Other“ („Andere“), wählen den Speicherort öffnen die Registrierungsdatei. Nun erscheint im Registrierungsformular die Seriennummer Ihres Programms sowie die (zufällig erzeugte) PIN1.

Zum Erhalt der PIN2 haben Sie nun die folgenden Möglichkeiten:

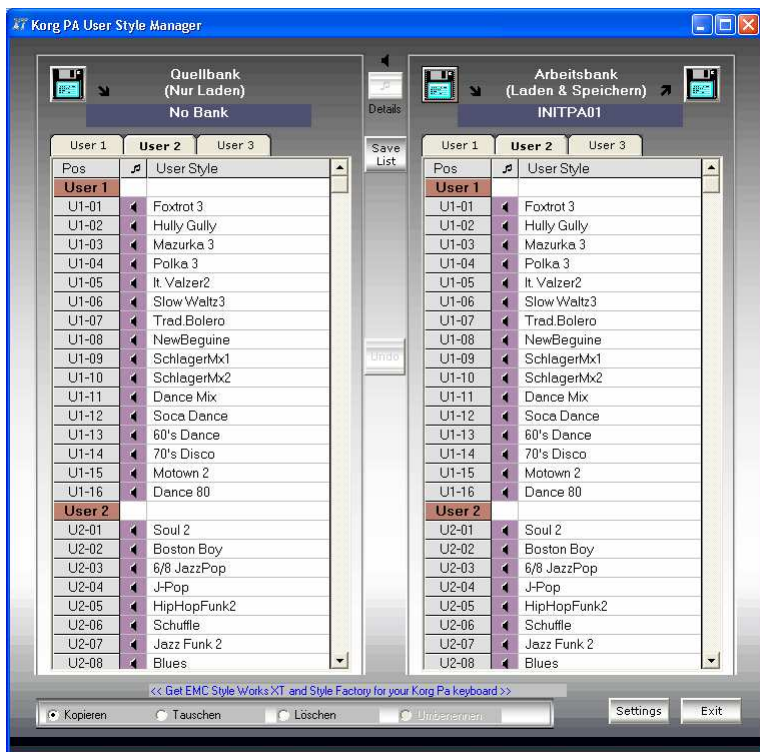
- Sie rufen die im Registrierungsformular angegebene Telefonnummer an und nennen unserem Mitarbeiter die Seriennummer und PIN1 wie aktuell im Programm angezeigt.
- Sie benutzen das Registrierungsformular in unserem Shop unter [www.emc-musicsoftware.de](http://www.emc-musicsoftware.de) > „deutsch“ > „Registrierung“
- Sie schreiben einfach ein e-mail mit den obigen Daten an [info@emc-musicsoftware.de](mailto:info@emc-musicsoftware.de)

Nach Erhalt der PIN2 geben Sie diese in das dafür vorgesehene Feld ein (Fragezeichen entfernen!) und bestätigen die Eingabe mit Klick auf „Okay“ oder Drücken der „Enter“ bzw. „Return“-Taste. Bei richtiger Eingabe erscheint die Bestätigung, dass Ihr Programm registriert wurde. Ab nun bekommen Sie das Freischaltungsformular nicht mehr zu sehen und das Programm startet ganz normal.

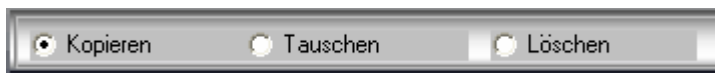
Falls Sie das Programm auf einem weiteren Rechner installieren wollen, müssen Sie hierfür den Registrierungsvorgang wiederholen. Ebenso kann bei Wechsel des Betriebssystems oder einer vollständigen Neuinstallation Ihres Computers eine erneute Registrierung notwendig sein.

Die Pin-Nummern ändern sich bei jeder Installation, daher muss die passende Pin2 jeweils neu angefordert werden.

## Programmstart

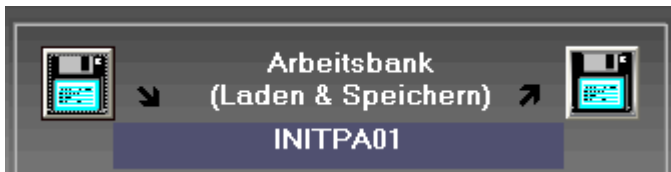


Nachdem Sie den Korg Pa User Bank Manager gestartet haben, erscheint die Hauptseite des Programms (im Bild mit bereits geladener User Style Bank).

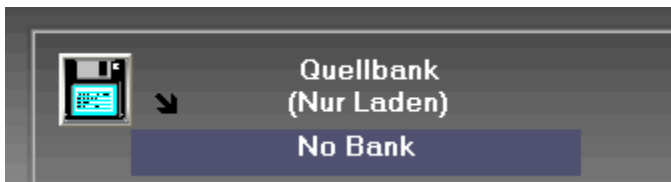


Am unteren Rand des Bildschirms wird der aktuelle Arbeitsmodus angezeigt.

Sie sehen zwei Tabellen, die jeweils eine Korg Pa User Style Bank aufnehmen können.



In die rechte Tabelle können Sie Ihre „Arbeitsbank“ laden, also die User Style Bank, in der Sie Veränderungen vornehmen möchten wie z.B. die Ergänzung neuer Styles.



In die linke Tabelle können Sie eine „Quellbank“ laden, also eine User Style Bank, aus der Sie Styles entnehmen und der Arbeitsbank hinzufügen möchten. Sie können auch in dieser Bank beliebig kopieren und löschen, dies dient jedoch nur der Arbeitserleichterung beim Organisieren der Styles; diese Bank kann nicht gespeichert werden.

Generell ist zu beachten, dass beim Laden einer User Style Bank eine Kopie derselben in einem temporären Verzeichnis auf Ihrem Computer angelegt wird. Sie arbeiten also tatsächlich nicht mit der originalen Datei. Erst wenn Sie die Arbeitsbank speichern werden die originalen Daten (normalerweise der „SET“- Ordner) überschrieben. Natürlich können Sie die neue Bank auch unter einem anderen Namen speichern.

Wenn Sie sich also entscheiden, die neue Zusammenstellung doch nicht zu speichern, können Sie die Arbeit einfach beenden ohne die originalen Dateien verändert zu haben.



## **Optionen beim Laden und Speichern von Daten**

Die Korg Pa-Geräte speichern Styles nicht als einzelne Dateien, sondern immer in sog. User Style Bänken, die bis zu 32 Styles pro Datei enthalten können.

Eine komplette Speicherbelegung umfasst drei solcher Bänke, die als Dateien mit den Namen „USER01.STY“, „USER02.STY“ und „USER03.STY“ innerhalb eines „SET“-Ordners im Unterordner „STYLE“ abgelegt werden.

Der komplette Pfad zu einer Datei mit Style-Daten lautet also beispielsweise

„C:\KorgPa\MY\_STYLE.SET\STYLE\USER01.STY“.

Um das Laden und Speichern zu vereinfachen, wird Ihnen beim Laden die Option „SET“ angeboten. Hier brauchen Sie nur den jeweiligen „SET“-Ordner anzuwählen und alle darin enthaltenen Style-Daten werden automatisch geladen bzw. es wird ein „SET“-Ordner mit der korrekten Struktur und allen Daten angelegt.

Wenn Sie die Daten als neues „SET“ speichern wollen, legen Sie in der Ordnerauswahl einen neuen Ordner an und benennen ihn entsprechend (z.B. „MY\_STYLE.SET“)

Falls Sie eine einzelne Style-Datei laden möchten, die sich nicht in einem „SET“-Ordner befindet, benutzen Sie die Option „Single File“, wo Sie über die normale Dateiauswahl die Daten laden können.

## **Bearbeiten einer User Style Bank**

Laden Sie in die Arbeitsbank eine beliebige Korg Pa User Style Bank ein (Klick auf das Diskettensymbol).

Ist die Quellbank noch leer, werden die neue Daten auch dort eingefügt.

User 1		User 2	User 3
Pos	🎵	User Style	
<b>User 1</b>			
U1-01	🔊	Foxtrot 3	
U1-02	🔊	Hully Gully	
U1-03	🔊	Marche 3	

Anwahl der einzelnen Elemente in der Tabelle:

- Bei Klick auf die User Style Nummer (z.B. „U1-01“, Spalte „Pos“) oder auf das Lautsprechersymbol wird der Style entsprechend der aktuell eingestellten Midi-Konfiguration wiedergegeben.
- Bei Anwahl des Style-Namens (Spalte „User Style“) wird entsprechend dem aktuell eingestellten Arbeitsmodus eine datenverändernde Operation ausgeführt.
- Durch Anklicken eines der Reiter „User 1“, „User 2“ oder „User 3“ wird die erste Zeile in der Tabelle auf den ersten Style des gewählten Blocks verschoben.

## Nutzen der USB-Schnittstelle Ihres Korg Pa-Keyboards

Bei den neueren Pa-Instrumenten mit USB-Interface können Sie auch unmittelbar auf die Festplatte des Instruments zugreifen. Bei korrekt installiertem Korg-USB Treiber und vorhandener Verbindung per USB-Kabel gehen Sie an Ihrem Keyboard in das „Media“-Menü, Unterseite „USB“ und aktivieren die „SSD-U Connection“ durch Drücken des „Enable“- Feldes.

Nun erscheint Ihr Instrument als Wechseldatenträger „KORG USER“ im Arbeitsplatz Ihres Computers und Sie können die Daten ganz normal von dort laden.

Wenn Sie Ihr Instrument auch als Wiedergabegerät für das Playback der Styles benutzen wollen, deaktivieren Sie nach dem Laden die „SSD-U Connection“ wieder durch Drücken von „Disable“.

Da Sie ja im Korg Pa User Bank Manager mit einer Kopie der Daten arbeiten, können Sie nun Ihr Instrument ganz normal über die USB-Midi-Schnittstelle ansteuern.

Erst wenn Sie die Bank wieder auf Ihrem Gerät sichern möchten, müssen Sie die „SSD-U Connection“ wieder kurz aktivieren und danach die Speicherung ganz normal ausführen.

Wählen Sie nun den gewünschten Arbeitsmodus:

## **Kopieren**

Wählen Sie den Style an, den Sie verschieben möchten und halten die Maustaste gedrückt.

Nun können Sie per „Drag & Drop“ den Style an die gewünschte Zielposition verschieben.

Beim Loslassen wird die aktuelle Zielposition markiert und anschließend der verschobene Style an der neuen Position eingefügt. Der vorher dort vorhandene Style wird hierbei überschrieben.

Falls Sie hierbei einen Fehler machen, können Sie die Operation durch Anklicken des „Undo“-Buttons rückgängig machen.

## **Tauschen**

Funktioniert genau wie Kopieren, jedoch wird zusätzlich der Style an der Quellposition mit dem an der Zielposition getauscht.

Auch hier kann die Operation durch Anklicken von „Undo“ rückgängig gemacht werden.

## **Löschen**

Klicken Sie den Namen des zu löschenden Styles an. Dieser wird nun aus der User Bank entfernt.

Auch hier kann die Operation durch Anklicken von „Undo“ rückgängig gemacht werden.

## Abspielen von Styles

Durch Anklicken des jeweiligen Lautsprechersymbols kann ein Style über die Soundkarte des PCs bzw. ein externes Midi-Wiedergabegerät (z.B. Ihr Korg-Instrument oder ein anderes Soundmodul) abgespielt werden.

Normalerweise wird hier die Variation 1 wiedergegeben, durch Aufruf des Play Style-Moduls (Klick auf „Details“) kann aber auch ein beliebiger anderer Teil abgespielt werden.

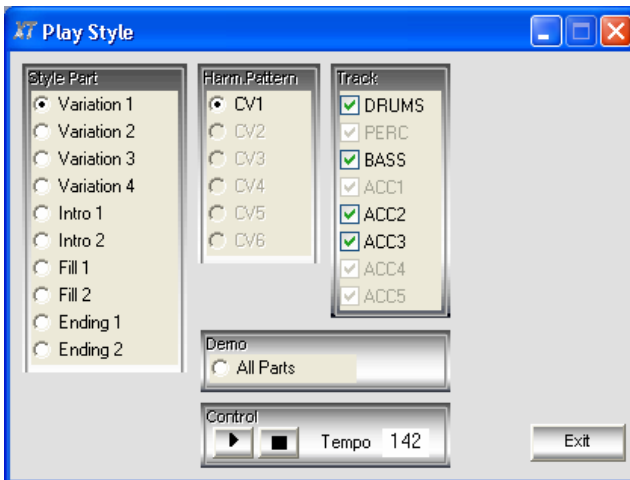
Hinweis: bei der ersten Anwahl eines Styles zum Abspielen werden die Daten desselben aus der User Style Bank extrahiert und entschlüsselt; dieser Vorgang kann je nach Größe des Styles einige Sekunden dauern.

Das Bearbeiten der User Style Bank ohne den Aufruf der Abspielfunktion geht daher eventuell deutlich zügiger von statten.

### Das „Play Style“ Modul



Standardmäßig wird immer die Variation 1 eines Styles abgespielt, wenn Sie auf das Lautsprechersymbol neben einem Style-Namen klicken.



Durch Anwahl des „Details“-Buttons können Sie das Play Style-Modul aufrufen, wo Sie alle Parts eines Styles anhören können.

## **Settings**

Hier können Sie Einstellungen für die Midi-Konfiguration so wie für das Design vornehmen.

Für die Midi-Settings gelten folgende Empfehlungen:

- wenn die Wiedergabe über Ihr Korg-Instrument erfolgt, wählen Sie bei „Mapping für Playback“ die Einstellung „Korg“.
- In allen anderen Fällen wählen Sie „GM/GS“ (auch wenn die Wiedergabe über den externen Midi-Ausgang, jedoch nicht über ein Korg-Instrument erfolgt).

Wir wünschen viel Spaß mit Korg Pa User Bank Manager und stehen für Rückfragen jederzeit zur Verfügung.